

1 Установка

Установка новых приборов учета потребителям осуществляется без дополнительной оплаты. Баланс после замены прибора учета сохраняется.

2 Оплата

При осуществлении оплаты, необходимо указать правильный лицевой счет, Ф.И.О, а также сумму оплаты. К удобству потребителей предоставлена возможность оплачивать через мобильный банкинг и другие сервисы, такие как Click, Payme, Mbank, Paynet.

3 Онлайн сервисы

Проверить состояние счета можно отправив СМС с текстом "D" на короткий номер – 2100

4 Прочее

При обнаружении ошибок в работе приборов учета необходимо обратиться в ЭСП для дальнейшей проверки.

Нажмите на левую "●" кнопку для отображения следующих параметров на дисплее:*

0.9.1 – Время (чч:мм:сс)

0.9.2 – Дата (гггг-мм-дд)

32.7.0 – Напряжение (XXX.XX V)

96.1.0 – (С.1.0) Серийный номер счетчика первые 8 цифры и 4 последних

15.8.0 – Суммарная (по всем тарифам) активная энергия (учтенная по модулю)

|A| (XXXXXX.XX кВт час (kW•h))



Дисплей также отображает информацию о причине по которой отключена подача электроэнергии*

Err 10

Реле управления нагрузкой отключено

Err 05

Воздействие магнитным полем

Err 02

Открыта крышка блока зажимов

Err 06

Напряжение превышает заданный параметр

Также необходимо сохранить паспорт прибора учета для гарантийного сервисного обслуживания.

* Более подробную информацию о приборе учета можно узнать в паспорте изделия, а также в Руководстве по эксплуатации прибора учета TE71 доступном по ссылке https://tashselectroapparat.uz/wp-content/uploads/2019/12/te71_manual_rus_v2019.1.pdf

ИНСТРУКЦИЯ ПО ПРИМЕНЕНИЮ СЧЕТЧИКА KAIFA



1

УСТАНОВКА

Установка новых счетчиков потребителям осуществляется без дополнительной платы. Баланс после замены счетчика сохраняется

2

ОПЛАТА

При осуществлении оплаты необходимо указать правильный лицевой счет, Ф.И.О., а так же сумму оплаты. К удобству потребителей представлена возможность оплачивать через мобильный банкинг и другие сервисы, такие как: Click, Payme, MBank, Paynet

3

ОНЛАЙН СЕРВИСЫ

Проверить состояние счета можно отправив СМС с текстом "D" на короткий номер - 2100


4

ПРОЧЕЕ

При обнаружении ошибок в работе прибора учета необходимо обратиться в ЭСП для дальнейшей проверки



!

Нажмите  кнопку для отображения следующих параметров на дисплее:

- 1
- 2
- 3
- 19
- 25
- 26

Дисплей так же отображает информацию о причине по которой отключена подача электроэнергии



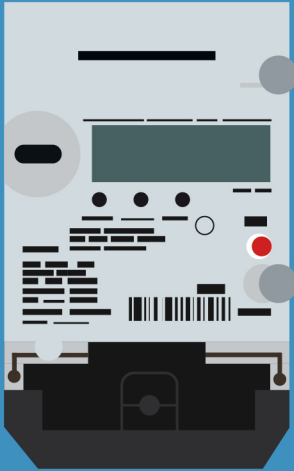
блокировка

повышенная нагрузка



1

Одно нажатие кнопки на табло указывает государственный номер счетчика



Два нажатия кнопки на табло указывают текущая мощность в сети

Три нажатия кнопки на табло указывают текущее время

Четыре нажатия кнопки на табло указывают дату, месяц и год

Пять нажатий кнопки на табло указывают количество потребленной энергии

2

При смене электрического счетчика на новый все денежные средства на вашем лицевом счету сохраняются

3

ПАТТА (квитанция)	
	1502523
Ф.И.Ш. Рахматжанов	
Олимзор	
кассир	100 000 сум.

Вы должны правильно написать имя и фамилию, адрес, ваш личный лицевой счет и сумму оплаты

5

Вам необязательно приходить, ожидать в очереди и терять ваше драгоценное время в кассах

4



Отправьте SMS с буквой **D** на короткий номер **2100** получите все сведения о состоянии вашего счета

6



При загорании красной лампочки, необходимо обратиться в бюро (ЖЭК и ТЧСЖ) и привести в исходное положение системы подсоединения. Для этого не требуется отсоединять пломбу